



Le lycée Gustave Eiffel



Historique de l'école

La création de l'école

L'école nationale professionnelle d'Armentières (ENP), située au 96 rue Jules Lebleu, a été créée par un décret du 10 mars 1882. Inaugurée en 1887 par M. Spuller, ministre de l'instruction publique, la première promotion accueillit 91 élèves. "Son objet est l'apprentissage afin de donner aux diverses industries, des sujets intelligents et instruits, appelés aux postes de contre-maîtres, chefs d'ateliers, agents de contrôle pour la métallurgie et le bois, dessinateurs d'études, monteurs électriciens et de préparer aux écoles d'arts et métiers" explique Gustave Lambin en 1934 dans son ouvrage consacré à l'histoire d'Armentières. Elle devint en 1907 la première école nationale professionnelle de France avec 431 élèves.

L'architecture

Située à l'origine à la périphérie de la ville, le long de la route départementale, l'école s'étend sur une superficie de 40 000 m². Sa construction a été confiée à Charles Chipiez, architecte du gouvernement et ancien élève de Viollet-le-Duc. La commission ministérielle imposa à l'architecte un programme précis comprenant notamment « deux ateliers généraux pour le travail du fer et du bois » et « deux ateliers spéciaux pour la filature et le tissage, industries auxquelles la ville d'Armentières doit son développement et sa prospérité » ; mais également un gymnase, une infirmerie, un économat ainsi que des habitations pour le directeur général et l'adjutant. L'école disposait aussi de son propre château d'eau et de sa cheminée.

Les différents bâtiments, une vingtaine, étaient disposés suivant quatre zones entrecoupées de vastes espaces laissés à l'air libre : les écoles maternelle et primaire ; les services généraux ; l'école supérieure et enfin les ateliers. La symétrie des bâtiments, l'utilisation de briques vernissées, du fer et du verre en font un ensemble architectural remarquable.

La Première Guerre mondiale

Avant d'être évacuée en 1916 suite aux bombardements de plus en plus violents, l'ENP joua un rôle essentiel durant la Grande Guerre. Trois cent ouvriers, placés sous la direction de l'armée britannique et des contre-maîtres de l'école, étaient chargés de fabriquer des armes (dont les *pippin hand grenades*) et du matériel de tranchée ; de reproduire et corriger des cartes d'état major ; d'effectuer des analyses médicales relatives notamment aux gaz asphyxiants, etc. L'école servit également d'infirmerie et les cuisines fournirent 300 000 rations par mois à la population armentière. Des spectacles et séances de cinéma furent même organisés dans la salle des fêtes pour entretenir le moral des troupes combattantes !

A l'occasion du cinquantième anniversaire de sa création, la légion d'honneur fut remise à l'école par M. Julien, sous-secrétaire d'état de l'enseignement technique, pour son rôle durant la guerre.

L'après guerre

Les travaux de reconstruction à l'identique commencèrent en août 1920 et l'école fut réouverte en octobre 1921. Elle ne subit pas de dommages durant la Seconde Guerre mondiale.

L'ENP devint lycée technique d'état (LTE) en 1960, puis lycée technique régional, lycée scientifique et technique et enfin lycée Gustave Eiffel en 1998.

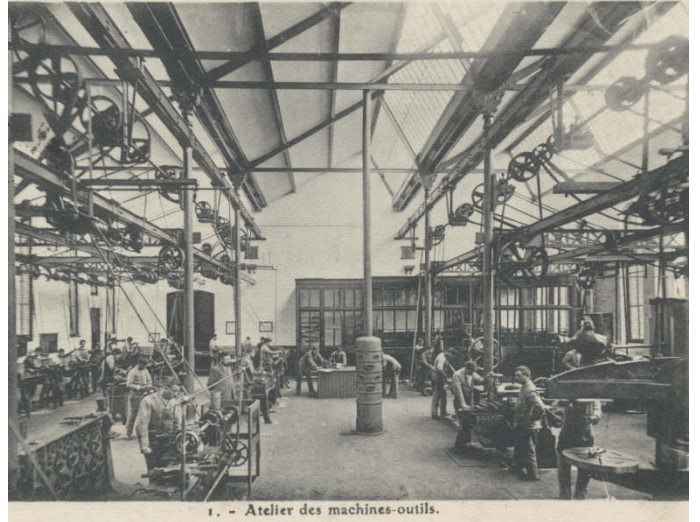
Le lycée a été rénové et restauré dans les années 2000 à l'initiative du Conseil régional du Nord-Pas-de-Calais.

École Nationale Professionnelle d'Armentières
Grande Cour des Jeux



Cliché Cayez, Lille

École Nationale Professionnelle d'Armentières (Nord).



1. - Atelier des machines-outils.

École Nationale Professionnelle d'Armentières
Salle des Fêtes et Conférences

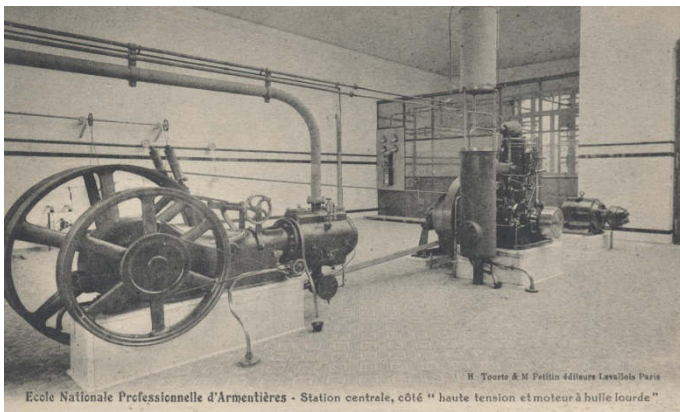


Cliché Cayez, Lille

École Nationale Professionnelle d'Armentières
Réfectoire



Cliché Cayez, Lille



H. Tourte & M. Petitin 441eurs LavalDele Paris

École Nationale Professionnelle d'Armentières - Station centrale, côté " haute tension etmoteur à huile lourde."